



Edición **No 231**

Las Tunas, **4 de diciembre de 2018**

¡EN ESTA EDICIÓN PODRÁ VER! ... [De interés general. DX y Concursos.](#)
[Postales Tuneras. Miscelaneas. Recordando.](#)

DE INTERÉS GENERAL

Dentro de solo días, el próximo 9 de diciembre, nuestro boletín digital cumplirá 15 años de existencia. Nacido en una época en la que pocas filiales y radioclubes se abstuvieron de contar con una publicación de este tipo, CO9KAA se ha convertido en el único sobreviviente de una práctica que cumplió una importante función divulgativa cuando no se contaba con las facilidades de hoy. Durante estos tres lustros, pocos sucesos ocurridos en nuestro ámbito local han escapado de sus páginas, otros de carácter nacional, sobre todo relacionados con el DX y los concursos, también han encontrado su espacio; por lo que sin dudas, CO9KAA deberá ser fuente de consulta obligada cuando en un futuro se escriba sobre la historia de la radioafición en Las Tunas y sobre la actividad cubana en concursos internacionales. La ayuda de amigos, incluso, fuera de la radio, así como del Ejecutivo Provincial cuando fue requerido, ha sido determinante en la "longevidad" del boletín, sin sus consejos, colaboraciones y apoyo técnico, la obra no hubiese sido. A todos muchas gracias y con certeza, celebraremos muchos otros aniversarios.

Recordamos a la membresía que se está recepcionando en la sede social de la filial el aporte que cada quien pueda ofrecer con el fin de preparar una donación a una de las casas para niños sin amparo familiar existentes en nuestra ciudad. La invitación se hace extensiva a los colegas del resto de los radioclubes de la provincia, tal como sucediera en 2016, cuando a partir de un bonito movimiento de solidaridad se realizó una inolvidable actividad en el hospital "Martires de Las Tunas". Esta vez se prevé hacerlo con el tiempo suficiente de manera que se pueda reunir una cifra respetable e incluso, se pueda aportar de manera fragmentada. Esperamos por la colaboración de todos.



DX Y CONCURSOS

A solo días de celebrado, los resultados previos del CQWW de SSB acaban de publicarse y son varias las estaciones cubanas que aparecen ocupando posiciones de privilegio, tanto a nivel mundial como continental. Luego de que la participación de este año se acercara al record de participación de la edición anterior, dos estaciones lograron incluirse en los Top Ten de sus categorías a nivel mundial, mientras que otras ocho van ocupando similares posiciones entre las diez primeras por Norteamérica. Aclaramos que están no son las posiciones finales, aún faltan las reducciones propias del análisis de los logs, pero por lo general, no existen grandes variaciones al final. A continuación, las estaciones participantes y sus posiciones a nivel mundial, continental y nacional.

Estación	Categoría	Posición Mundial	Posición Continental	Posición Nacional
CO2AJ	SO LP 20	162	26	1
CM2HYR	SO AB LP	297	63	4
CO2RQ	SO AB LP	224	46	2
CM2RSV	SO LP 15	14	2	2
CM3EFM	SO AB QRP	71	9	1
CO5LB	SO AB LP	155	29	1
CO6HZ	SO AB LP	292	61	3
CO6LE	SO LP 15 As.	13	1	1
CO8AW	SO LP 15	59	8	3
CM8NMN	SO LP 40	23	2	2
CM8RBD	SO AB LP	1434	395	5
CO8RH	SO LP 10	12	2	1
CO8SJ	SO LP 20	181	32	2
CO8WN	SO LP 40	46	4	3
CO8ZZ	SO LP 40	6	1	1
CM2XN	SO LP 15	4	1	1
T42T	MS HP	67	12	1
T42W	MS LP	72	10	1

Algo ya tradicional: la participación no fue tan nutrida como en la versión de SSB, sin embargo, los resultados de carácter mundial fueron superiores en la versión de CW. Tendría que investigarse, pero que de nueve participantes, cuatro se incluyan en los top ten de sus categorías, no creemos que sea una relación de la que muchos países puedan jactarse. Por otro lado, otras cuatro estaciones cubanas ocuparon puestos del cuatro al diez por norteamérica, además de las anteriormente mencionadas que todas obtuvieron o el primero o el segundo lugar continental. Por ultimo, destacar que en relación al pasado año, el numero de participantes se mantuvo idéntico, pero de ese total, cinco repitieron la experiencia, lo que confirma que si algo caracteriza a los operadores de CW es su lealtad al modo. Muchas felicidades y a continuación las posiciones y en que categoría fueron obtenidas.

Estación	Categoría	Posición Mundial	Posición Continental	Posición Nacional
CM3EFM	SO AB QRP	71	9	1
CM8NMN	SO AB	120	23	1
CO2AME	SO LP 20	39	7	1
CO2AN	SO LP 160	8	2	1
CO2JD	SO LP 80	6	1	1
CO2RQ	SO LP 40	13	4	2
CO8RH	SO LP 10	2	1	1
CO8RRM	SO LP 40	47	10	3
CO8ZZ	SO LP 40	10	2	1

Para las próximas semanas el unico concurso que se nos ocurre pudiera despertar interés a pesar de la mala propagación, es el ARRL 10-meter Contest, que comenzará desde las 00:00 UTC del día

8 hasta las 23:59 del siguiente día. También recomendamos echarle un vistazo a las bases del Croatian CW Contest y el RAEM Contrest, los que se celebrarán los días 15 y 16 en el caso del primero y el día 23 el segundo. Éxitos y nos vemos en el aire.

POSTALES TUNERAS

“Nuestra ciudad de los difuntos”

Por Juan Morales Agüero
morales@enet.cu

La historia de los cementerios está ligada a la propia historia del hombre sobre la Tierra. Estos sitios sagrados llegaron hasta nosotros no solo para el estudio de la muerte sino también para pasarle revista a la vida. Nuestra bicentenaria ciudad tiene cosas muy interesantes que contar en materia de camposantos. Los orígenes de estos servicios se remontan al ya distante siglo XVIII, cuando era costumbre universal darles sepultura a los difuntos en los patios de las iglesias. Aunque nuestro territorio tuvo ermita católica desde 1690, esta no alcanzó la categoría de iglesia hasta 1752. Años antes, el Obispo don Jerónimo Valdés había autorizado edificarla al heredero del hatillo de Las Tunas, Diego Clemente del Rivero. Por entonces la población de la comarca se encontraba muy dispersa, por lo que no hubo enterramientos allí hasta 1790. Ya para esa fecha muchos lugareños se congregaban en torno al templo. Aquella parroquia fundacional estaba en el mismo lugar donde se encuentra hoy. Su patio incluía la zona actual del parque Vicente García y de la vecina Casa Azul. Fue esta área el primer cementerio que tuvo la ciudad. Anónimos y seculares, reposan allí desde entonces los restos mortales de quién sabe cuántos tuneros de la época. En el año 1847, la necrópolis trasladó su sede para la zona donde se encuentra actualmente. Y algo curioso: en aquella etapa fue bautizada con el nombre de Cementerio de Colón, igual que su homólogo capitalino. No fue hasta el siglo XX que pasó a llamarse como lo conocemos ahora: Cementerio Vicente García. Cuando se construyó tenía 45 varas de fondo por 44 de frente. La fachada era de mampostería y el resto de tablas de jiquí. Los féretros se cargaban al hombro y eran hechos por carpinteros locales. Durante la Guerra de los Diez Años los españoles lo utilizaron como área de defensa, por lo que fue escenario de encarnizados combates. En 1945 el cementerio fue sometido a un amplio proceso de reconstrucción por colecta pública. Las fuerzas vivas ciudadanas donaron materiales y otros recursos. El estado constructivo de la necrópolis mejoró, pero el proyecto originó que muchas tumbas de la parte delantera se perdieran para siempre. De todos los sepulcros que se conservan hoy en día, el más antiguo es el de la francesa Victoria Martinell, fallecida en 1860. Por cierto, esta mujer era la madre de Iria Mayo, la compañera en la vida de Charles Peiso, un socialista colaborador de los mambises que tomó parte en la Comuna de París. Actualmente nuestro cementerio tiene una extensión de cuatro mil metros cuadrados y está dividido en 12 patios, con un promedio de 500 tumbas cada uno. Su estilo es más bien ecléctico, con un importante nivel de arte funerario. La mayoría de las esculturas son obra del español Nicasio Menza, y casi todos los panteones abovedados salieron de la imaginación del cubano José Domínguez. Algunas de las más relevantes figuras tuneras de los dos últimos siglos están enterradas aquí también reposan en su osario los restos de nuestros mártires internacionalistas. El mausoleo del Mayor General Vicente García clasifica como uno de los sepulcros más visitados. Está hecho de mármol de Carrara y es el regalo de Las Tunas a uno de sus hijos más entrañables. Desde la más humilde fosa común hasta el más suntuoso panteón, el cementerio municipal transpira historia y sentimiento. La ciudad de los difuntos palpita cada día con la certeza de que nadie la olvida. En fin de cuentas, ella será, inexorablemente, nuestra última morada.

MISCELÁNEAS

En octubre de 2004 se activó la segunda estación multioperadora que ha transmitido desde Las Tunas durante un CQWW, esta vez Multi-single y en fonía. El indicativo fue T48K, el que anteriormente se había usado en concursos de la ARRL y WPX pero solo en telegrafía. En esta

oportunidad, se computó un total de 5.799.573 puntos después de contactar 5.190 estaciones en todas las bandas.

El pasado 26 de noviembre, la sonda InSight finalmente aterrizó de manera exitosa en la superficie de Marte y transmitió la primera imagen tomada desde Marte poco después de su aterrizaje. La imagen muestra una vista enigmática del planeta cuyo horizonte es visible a la distancia. El ingenio lanzado el 5 de mayo, está equipada con dos cámaras diseñadas para la navegación y para evadir obstáculos. La cámara de despliegue de instrumentos o IDC está montada en un brazo del vehículo y puede tomar fotos a color del paisaje que le rodea. Una cámara con lente de ojo de pescado llamada ICC o Instrument Context Camera está montada en la parte frontal de la sonda y puede captar imágenes del área de trabajo de la sonda. Ambas cámaras se despojarán gradualmente del filtro que las cubre para dar un vistazo más claro del paisaje marciano. InSight está lista para investigar el interior profundo de Marte. Usará un instrumento parecido a un topo para adentrarse en las entrañas de Marte y tomarle la temperatura. La NASA espera conocer más sobre cómo se formaron los planetas rocosos como Marte y la Tierra.

Cueybá, uno de los cacicazgos que existían en el territorio de lo que actualmente es nuestra provincia, fue el primer lugar en Cuba donde se erigió un templo de la religión católica. En 1510, Alonso de Ojeda, quien había naufragado camino a La Española y luego de varios días de penalidades, enfermo y agotado, llegó con los pocos hombres que quedaban con vida a este poblado aborigen, donde encontró abrigo y cura a sus males. El colonizador, en su desesperación, había hecho votos de entregar una imagen de la Virgen María que traía en su talega al primer poblado que encontrara, de esa manera, en el sitio de marras se construyó una ermita con la imagen de la Virgen.

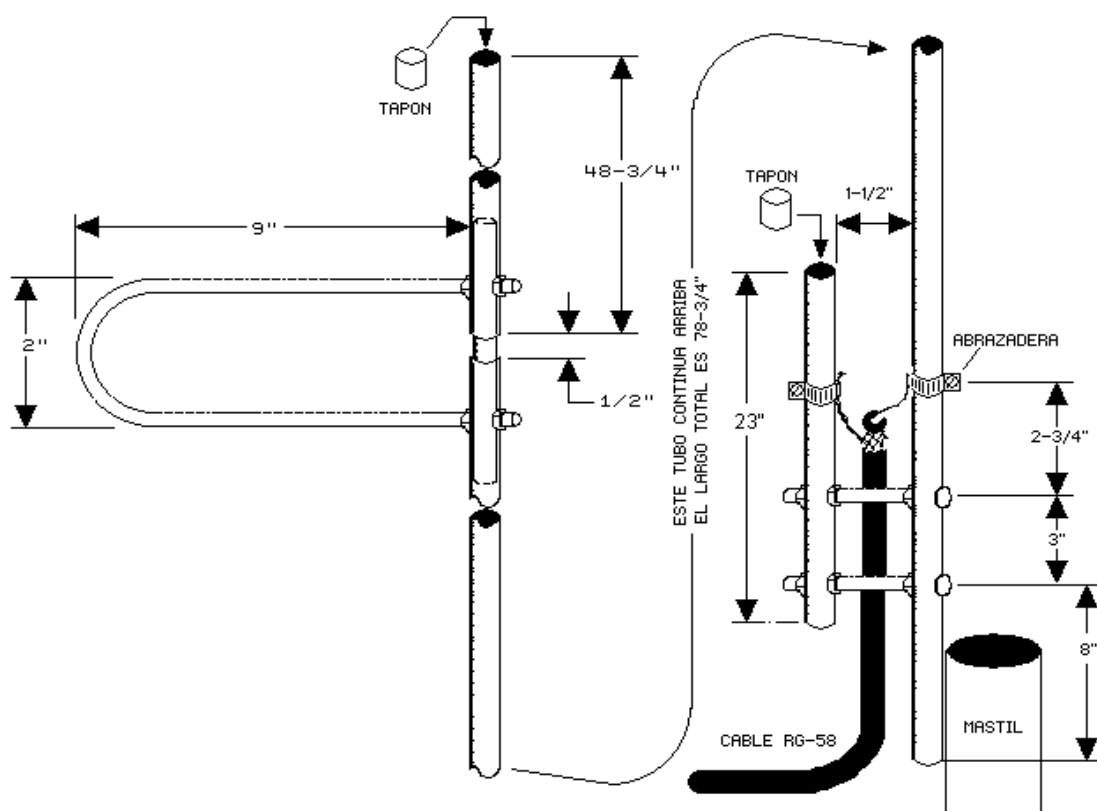
La primera asociación creada en Cuba para radioaficionados, el Radio Club de Cuba, se fundó en el año 1920 por un grupo de entusiastas de la radio, encabezados por Humberto Giquel. Esta sociedad dio lugar a la posterior fundación de dos clubes más, el Radio Club de Oriente y el Radio Club Marconi. Todos de efímera vida, precedieron la creación de la Sociedad Cubana de Radio, que se fundó el 27 de marzo de 1923. Mas tarde, el 24 de mayo de 1928, fue creado el Radio Club de Cuba, organización que tenía el mismo nombre que la fundada ocho años atrás.

En 1908, la Oficina de Correos británica asumió la elaboración de un código internacional de abreviaturas compuesto por conjuntos de dos letras, cada uno de ellos con un significado específico, y en un principio para uso de las estaciones costeras británicas con sus barcos. Este código, publicado por primera vez en la guía PMG's Instructions to wireless telegraphist, incluía series desde RA a RZ y desde SA a SF. En Julio de 1912, la Convención Internacional sobre Radiotelegrafía, celebrada en Londres, añadió una letra Q a las existentes, quedando definidas series desde QRA a QRZ y desde QSA a QSX. De esta forma, surgió el código "Q", que con el transcurso de los años sufrió lógicas transformaciones.

RECORDANDO

Antena Colineal para dos metros

La versión original de esta antena, apareció en la revista 73 Amateur Radio Today del mes de junio de 1995, diseñada por John Conklin/WD00. Esta es una versión de Antonio Pontón/WP4NAL, con el objetivo fundamental de obtener en una misma antena, efectividad y bajos costos de construcción. Para el ajuste, se mueven las abrazaderas hasta lograr la mínima lectura de SWR en el instrumento. Cuando se termine de ajustar se recomienda sellar los contactos con silicona, barniz u otro material protector contra los agentes atmosféricos. ¡Suerte en el montaje!



CUALQUIER SUGERENCIA, COLABORACIÓN O CRÍTICA (CONSTRUCTIVA) SERÁ SIEMPRE BIENVENIDA, CONTÁCTENOS A TRAVÉS DEL CORREO ELECTRÓNICO CO8ZZ@FRCUBA.CU O EL TELÉFONO 031 347313.
DIRECCIÓN POSTAL: APARTADO # 1, LAS TUNAS, 75100

DIRECCIÓN: IDELFONSO RODRÍGUEZ/CO8IR

REDACCIÓN: RAÚL VERDECIE/CO8ZZ