



Edición **No 215**

Las Tunas, **29 de marzo de 2017**

¡EN ESTA EDICIÓN PODRÁ VER! ... [De interés general. DX y Concursos.](#)
[Postales Tuneras. Técnica. Recordando.](#)

DE INTERÉS GENERAL

Con una nutrida asistencia, que colmó el espacio en la sede social de la filial tunera, se celebró el pasado domingo 26 de febrero la asamblea semestral en el municipio cabecera de Las Tunas. De manera sintética, las principales dificultades enfrentadas durante este periodo fueron expuestas por Idelfonso Rodríguez, CO8IR, presidente de la filial, en el informe presentado, el que fue enriquecido con las opiniones de varios de los asistentes a la reunión. Otros puntos ampliamente analizados fueron la calidad del



proceso de ingreso, la academia del radioaficionado y la red de emergencia. Finalmente, fueron aprobadas las proyecciones de trabajo en las que se basará el accionar futuro de la organización en el territorio. Al término del encuentro, un importante número de colegas, destacados en diferentes ámbitos dentro de la labor que realiza la organización, fueron reconocidos por el Ejecutivo Provincial. De esta manera, cerró el proceso asambleario iniciado el pasado 21 de enero y que incluyó reuniones en los ocho radioclubes de esta filial oriental.



Luego de varios años saliendo con un carácter local, la Rueda del Danzón, que se origina diariamente en el norteño poblado de Manatí, llegará cada jueves, mucho más allá de los límites de este municipio. Desde el pasado 2 de marzo, el ameno "encuentro radial" comenzó a emitirse a través de la frecuencia del repetidor provincial ubicado en la ciudad capital provincial, a partir de las 8:00 pm y bajo la conducción de Leonardo Ruz (CO8LER). Con un formato clásico, pero entretenido, la rueda trata temas técnicos, culturales e históricos de la localidad desde donde se origina y de manera especial, incluye datos biográficos y curiosos sobre la figura emblemática del lugar: Barbarito Diez, el mundialmente conocido intérprete. De esta manera, la "Rueda del Danzón" se suma, junto con la "Rueda del Balcón" (viernes, 8:30 PM), la "Actitud Femenina" (tercer miércoles de cada mes), la "Rueda Técnica" (martes, 8:30 pm) y la "Rueda del Despertar del 150"

(de lunes a viernes a las 6:30 am, sábados a las 7:00 am y domingos a las 8:00 am), a la programación de ruedas que cotidianamente se transmiten a través del repetidor tunero. ¡Los esperamos!



Luego de que la amenaza del huracán Mathew obligara el desmonte de la yagi para HF en la sede social de la filial tunera (CO9KAA) y unos días después, se utilizara durante el CQWW de SSB con la estación de concurso T48K, la necesidad de un mantenimiento a la misma resultó algo inaplazable. Su desarme y posterior ensamblaje en la costa, pusieron al descubierto los muchos años de explotación sin un mantenimiento adecuado. Por esa razón, en el transcurso de varias sesiones de trabajo los fines de semana y con la colaboración de varios colegas, se logró desmontar el rotor y además de darle mantenimiento al mismo;

desarmar cada sección de la Cushcraft de tres elementos, librarlos de la corrosión y sustituir varias presillas metálicas que estaban defectuosas. Finalmente, durante la mañana del pasado 14 de febrero, un grupo de colegas se dio cita en la sede de la filial y culminó el trabajo, dejando instalada y operativa la antena. Estos momentos, donde confluyeron la amistad y el interés por el bien colectivo, sirvieron además para que se diera solución a otras necesidades como la reparación del ya achacoso televisor y la recuperación de un bebedero de agua, lo que sin dudas, hará más



comfortable la estancia de afiliados y visitantes. Sin la ayuda desinteresada de algunos de nuestros miembros todo esto hubiese sido imposible de concretar, por esa razón, llegue el agradecimiento a Diosmel/CL8SAL, Alexandro/CO8AGF, Renato/CL8LTZ, Cesar/CL8CAE, Idelfonso/CO8IR, Idemaro/CM8IDE, Hegdar/CM8HLM y Roberto/CM8RBD. La estación de la filial tunera de la Federación de Radioaficionados de Cuba (FRC), posee un Yaesu FT-857 y debido a lo limitado del espacio disponible, además de la yagi multibanda, solo cuenta con un dipolo para la banda de 40 metros.



Una mañana muy especial devino la del pasado sábado 11 de marzo, cuando las integrantes del Frente Femenino en Las Tunas, cargadas; sobre todo de mucho amor y solidaridad, visitaron la casa de los abuelos en la ciudad de Las Tunas. Encabezadas por Idelfonso Rodríguez (CO8IR) Presidente de la Filial y Fidelina Ramírez (CM8FER) Coordinadora del Frente Femenino en el territorio, el grupo de entusiastas féminas algunas acompañadas por sus pequeñas hijas e incluso, una nieta, brindaron una bonita actividad a las ancianas y



ancianos de la institución. A la actividad cultural, en la que ambas partes pusieron su talento artístico, se sumó una mesa cubana con diversos dulces, refrescos y otros platos que hicieron las delicias de los allí presentes. Al finalizar, varios abuelos manifestaron su agradecimiento mientras que por los visitantes, quedó el compromiso de un próximo regreso. De esta manera, la filial tunera de la FRC y su frente femenino saludaron, vinculados a la comunidad, el día internacional de

la mujer.

Con un sencillo encuentro entre profesores y alumnos, comenzó el pasado domingo 5 de marzo, la Academia del Radioaficionado en la filial tunera de la FRC. De manera sintetizada, cada uno de los implicados como profesores en el curso actual, explicó a los matriculados sobre las materias que recibirán y el sistema de comprobación y evaluación que se utiliza. Para esta edición de la Academia del radioaficionado en Las Tunas, se han matriculado 15 aspirantes con una composición muy heterogénea en la que destaca la juventud y donde se puede encontrar profesores universitarios, médicos veterinarios, estudiantes de secundaria y obreros. Esperemos que la combinación de buenos criterios de selección junto a un periodo de pruebas estipulado pero a la vez olvidado y la acostumbrada magnífica labor de los profesores, haga posible permanencia en la organización y una buena cosecha para la organización.



DX Y CONCURSOS



Durante los días 24 al 27 de febrero y con la participación de un numeroso grupo de operadores de los distritos 2, 3 y 5, la estación del Grupo de Concursos de La Habana (Havana Contest Group, T42A), en representación de la FRC y apoyada por el Grupo DX de Cuba (GDXC) y el Radioclub de la Universidad de Ciencias Informáticas (UCI), celebró la fundación de Radio Rebelde y el día del comunicador cubano. Precisamente desde la sede del radioclub de la UCI, el grupo de

quince operadores se mantuvo activo durante esos días en las bandas de 80, 40, 30, 20, 17 y 15 metros, en SSB, CW y modos digitales. Según el reporte enviado por Ibarra, CO2KL, la estación estuvo compuesta por cuatro posiciones con radios Yaesu FT920, FT857 y FT80, un Kenwood TS520 y un Icom IC-M710, las antenas fueron una yagi TH3MK4 para 10, 15 y 20m, una "Super Antena" sintonizada para 17m, una Vertical Marina para todas las bandas en modos digitales y una G5RV para una de las estaciones de SSB. Se logró realizar un total de 4684 contactos con 97 entidades del DXCC, 49 estados americanos y 30 zonas CQ. Los operadores de T42A fueron CO2AME, CO2XK, CO2WL, CO2ROD, CM2MM, CO2JD, CM2YV, CM2LKY, CL2DPC, CM2MY, CO3DSE, CO3VK, CM3EFM, CL3DAI, CO5MK y CO5LB. Sin dudas, un magnífico trabajo.



Según información brindada por Roberto Ibarra (CO2KL), secretario del Grupo DX de Cuba (GDXC), en el día 18 de marzo, ingresaron al grupo tres nuevos integrantes. Se trata de Yosvany Rodríguez (CO2YT), Joel Izquierdo (CO2YQ) y Reynaldo "Rey" Pino (CO2RQ), con los números 232, 233 y 234 respectivamente. Es de destacar que todos son integrantes del "Cotorro Contest Team", uno de los más activos grupos de

concurso en la isla. En el caso de Rey, cuenta en sus totales con 123 entidades divididas entre los modos digitales (57) y la CW (58), mientras que en SSB solo posee 8 entidades confirmadas. Joel se acreditó 101 entidades, la mayoría en modos digitales (93) y el resto en CW; mientras que Yosvany chequeó con 102 confirmaciones, 71 en digimodos y 31 en SSB. Por otro lado, también ingresó como aspirante el quinto mayabequense con esta condición: Erisbel Frias (CM3EFM), quien con 60 entidades hace que esta filial sea la que mayor cantidad de aspirantes al GDXC posee. Recordemos que para ingresar al GDXC solo es necesario confirmar al menos 100 entidades del DXCC, se aceptan además de



tarjetas físicas, las confirmaciones hechas a través del *Logbook of the World (LoTW)* mientras que con 50 y hasta 99 entidades se puede ingresar como aspirante. Quienes se interesen, pueden escribir solicitando detalles a gdx@frcuba.co.cu o co2kl@frcuba.co.cu



A pesar del intenso ruido y la mala propagación, la estación de concurso multioperador T40A, estuvo activa desde Las Tunas durante el pasado WPX de SSB. Si bien no se hizo una buena puntuación, el objetivo de iniciar a nuevos colegas en esta apasionante faceta de la radioafición si se cumplió. En apenas 36 horas de operación, se lograron trabajar 1261 estaciones y 487 prefijos para una puntuación de 1.949.948 de puntos. Con excepción de la "top band" y los 10 metros, se trabajaron el resto de

las bandas con protagonismo para las bandas de 20 y 40 metros. Llegue la felicitación a los operadores novatos, en especial a Ariel/CM8ADT por su actitud y pasión. El resto de los operadores fueron

Band	QSOs	Pts	WPX	Pt/Q
3,5	205	870	112	4,2
7	409	1726	122	4,2
14	460	987	168	2,1
21	186	396	54	2,1
Total	1260	3979	456	3,2

Score: 1.814.424
1 Mult = 2,8 Q's

Roberto/CL8RCT, Nelsito/CM8JY, Frank/CO8TH y Raúl/CO8ZZ. Por la filial tunera también se estrenó, pero como mono-operador en la banda de 40 metros, Idemaro/CM8IDE, quien trabajó 16 estaciones, en su mayoría nuevas y poco escuchadas entidades, por lo que comenzó con el pie derecho su colección de estaciones DX. ¡Muchas felicidades!



Para las próximas semanas no tendremos otros concursos de importancia, al menos desde nuestro punto de vista. Solo recomendamos el CQMM que por originarse desde nuestra américa y tener como organizador un club en el que hay varios cubanos, debe incluir una buena presencia criolla. Este tendrá lugar desde las 12:00 UTC del 15 de abril hasta las 23:59 UTC del 16 de abril. ¡Los esperamos!

POSTALES TUNERAS

Parque con nombre de héroe

Por Juan Morales Agüero
morales@enet.cu

Zona de trasiego cotidiano, sitio de encuentro entre enamorados, lugar inmejorable para el diálogo de atardecer, el Parque Maceo es uno de los espacios públicos más acogedores de nuestra ciudad. ¿Qué tunero no se ha tumbado a descansar alguna vez en uno de sus bancos de granito o no lo ha recorrido de un extremo a otro en urgentes menesteres de trabajo? El terreno donde se asienta esta entrañable y recurrente instalación a cielo abierto era apenas un solar yermo durante el mandato del siglo XIX. No fue hasta las postrimerías de la citada centuria en que se comenzaron a construir las primeras edificaciones a su alrededor. Se le dio por llamar entonces Plaza Cristina, en honor a cierta soberana española del mismo nombre. Al hacer su debut el año 1900 todavía no se apreciaban por la Plaza muchos inmuebles residenciales. Tiempo después, sin embargo, la zona comenzó rápidamente a poblarse y a exhibir una intensa actividad comercial y cultural por intermedio de la venta de diversos productos al detalle, la proliferación de negocios particulares y el alquiler de terrenos para que los circos levantaran sus carpas repletas de payasos, animales y trapevistas. La inmejorable ubicación de la otrora Plaza Cristina permitió que fuera notoriamente privilegiada por el florecimiento económico de la ciudad. Después del Parque Vicente García, que por entonces se llamaba Plaza de Armas, resultó el sitio de mejores posibilidades en ese sentido. Las fuerzas vivas tuneras levantaron campamento en su



después del Parque Vicente García, que por entonces se llamaba Plaza de Armas, resultó el sitio de mejores posibilidades en ese sentido. Las fuerzas vivas tuneras levantaron campamento en su



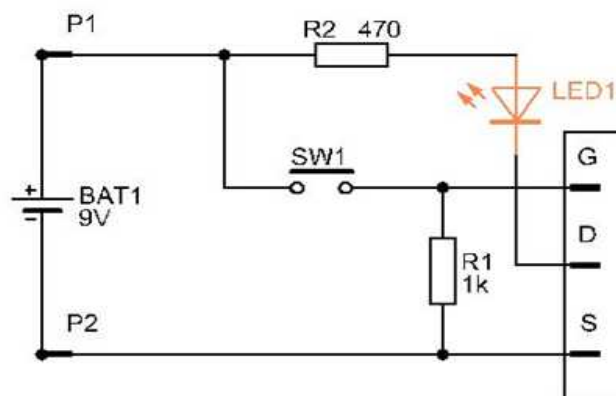
torno, a sabiendas del filón que se les ofrecía. Sí, el desarrollo ciudadano de la época tuvo entre sus incentivos este lugar de mil reminiscencias por tantos y tantos motivos nostálgicos. A finales de la primera década del pasado siglo, adoptó el nombre de Parque Maceo, como manera de recordar eternamente a una de las figuras más reacias y valerosas de nuestras guerras independentistas decimonónicas. Se convirtió en un espacio de amplia raigambre popular, a donde acudían y acuden los tuneros para conversar sobre los más disímiles asuntos. Allí colocaron, para homenajearlas, el Monumento a las Madres.

Los estudiantes de las escuelas públicas cercanas nunca estuvieron ajenos a la connotación del parque Maceo, y contribuyeron a fomentarle un futuro lleno de verde follaje. Para ello comenzaron a celebrar lo que llamaron "Día del Árbol", jornada en la que acostumbraban sembrar una planta que solía ser, por lo común, un pequeño laurel. Algunos han llegado hasta nuestros días. Hoy, el Parque Maceo forma parte indivisible del centro histórico de la ciudad. En sus inmediaciones se agrupan importantes dependencias, tales como la Dirección Provincial de Educación, la fábrica de tabacos, la sede de la UNEAC, el Palacio de los Matrimonios y algunas tiendas y talleres. Quien visite Las Tunas no puede prescindir de llegarse por el lugar, sin dudas uno de los sitios más pintorescos de nuestra ciudad capital.



TÉCNICA

Aquí les envío otra colaboración, se trata de un sencillo circuito para comprobar los mosfet tipo N. Se sabe que estos pueden ser chequeados sin el uso de ningún circuito adicional, solo hay que seguir una serie de pasos excitar el drain, y con este excitado medir el mosfet, pero es un poco complejo y se suelen olvidar los pasos para hacerlo, etc. por eso quiero compartir con ustedes este sencillo pero útil herramienta a tener en nuestro taller, conociendo hoy en día el auge de estos dispositivos en nuestro equipos de radio y amplificadores lineales. Para tener una idea del estado de el componente podemos consultar la tabla que nos da las opciones que se pueden presentar. Solo queda decir que si queremos comprobar mosfet tipo P solo tenemos que invertir la polaridad de la pila y la del diodo led. (Colaboración enviada por CL5OMP)



PULSADOR	LED	ESTADO
OFF	APAGADO	BUENO
ON	ENCENDIDO	BUENO
OFF	ENCENDIDO	MALO
ON	APAGADO	MALO

RECORDANDO

Sistema de radiales óptimo para antenas verticales

Una frecuente preocupación cuando experimentamos con verticales, es en relación a la cantidad realmente necesaria de radiales en este tipo de antenas. Son muy escuchadas sentencias como "Si es bueno tener varios radiales, mucho mejor es tener más" o "muchos radiales cortos es mejor que varios largos", lo cierto es que sobre el tema, hay solo una verdad. John Stanley/K4ERO, publicó un artículo en la revista QST de Diciembre de 1976, donde resumió elocuentemente un estudio que en relación a esto realizara profesionalmente. Será interesante para muchos, analizar la siguiente tabla (que acompañaba el artículo de K4ERO) en la que en un "estilo costo-beneficio", se puede apreciar la cantidad de alambre necesario para diferentes configuraciones, en longitudes de onda.

Configuración	A	B	C	D	E	F
# de radiales	16	24	36	60	90	120
Largo de cada radial en longitudes de onda.	0,1	0,13	0,15	0,2	0,25	0,4
Espaciado de los radiales en grados.	22,5	15	10	6	4	3
Largo total del alambre instalado en longitudes de onda.	1,6	3	5,4	12	22,5	48
Pérdidas en dB con un elemento radiante de $\frac{1}{4}$ de longitud de onda.	3	2	1,5	1	0,5	0
Impedancia en el punto de alimentación con elemento radiante de $\frac{1}{4}$ de longitud de onda.	52	46	43	40	37	35

Los resultados de analizar la tabla son más que evidentes. Si solo se pueden instalar 16 radiales, no tienen que ser largos, $0,1 \lambda$ será suficiente, se usarán en total $1,6 \lambda$ de alambre, lo que se traduce en 450 pies (137 metros) en 3,5 Mhz. Con la posibilidad "de ciencia ficción" de instalar 120 radiales, se obtendrán 3dB sobre la primera configuración, algo sin dudas muy bueno, pero el total de alambre serían 13,500 pies para 80 metros o lo que es lo mismo: ¡4114 metros! Otro punto interesante: una SWR de 1:1 con 50 ohmios en el punto de alimentación, no será necesariamente bueno, fíjense, que la peor de las configuraciones tiene la más baja SWR. Los estudios se realizaron sobre una calidad de suelo "promedio". En resumen, menos pérdidas en la señal emitida, requieren de una instalación con más radiales, de un mayor costo y de un mayor esfuerzo. ¡Usted escoja! (Tomado del ARRL Handbook 2008)

CUALQUIER SUGERENCIA, COLABORACIÓN O CRÍTICA (CONSTRUCTIVA) SERÁ SIEMPRE BIENVENIDA, CONTÁCTENOS A TRAVÉS DEL CORREO ELECTRÓNICO CO8ZZ@FRCUBA.CU O EL TELÉFONO 031 347313.
DIRECCIÓN POSTAL: APARTADO # 1, LAS TUNAS, 75100

DIRECCIÓN: IDELFONSO RODRÍGUEZ/CO8IR

REDACCIÓN: RAÚL VERDECIE/CO8ZZ